

FICHE CONSEIL.

Introduction au genre

INTRODUCTION

Cette fiche-conseil a été conçue pour fournir aux bénévoles participant à l'initiative WiSTEM²D un aperçu de base des : (1) concepts clés liés au genre, afin de mieux comprendre la diversité croissante des jeunes qui peuvent participer à ce programme et, (2) certaines des questions plus profondes liées au genre et à l'effort plus large visant à promouvoir une société inclusive et juste. Notez que certains de ces concepts et questions peuvent être sensibles selon les cultures. Nous recommandons aux bénévoles d'examiner soigneusement tout le contenu au préalable afin de décider des concepts qui peuvent être sensibles et de la façon d'en discuter.


GENRE OU SEXE – QUELLE EST LA DIFFÉRENCE ?¹

Nous avons tous vu ces deux mots utilisés de diverses façons, y compris sur presque tous les formulaires que nous devons remplir. Mais que signifient-ils, en fait ?

Sexe

Le sexe fait référence aux différences *biologiques* entre les femmes et les hommes.

- Les différences entre les sexes sont universelles et permanentes (pour la plupart, voir la section suivante sous la rubrique « Transgenre »).
- Les données sont ventilées par sexe, non par genre.
- Le genre et le sexe ne sont pas synonymes l'un et l'autre.


 **Par exemple :** On pourrait parler à juste titre du sexe d'un bébé, pas de son genre.

- Par orientation sexuelle, on entend « l'attraction sexuelle durable d'une personne pour un partenaire, une partenaire, ou les deux ». L'orientation sexuelle peut être hétérosexuelle, homosexuelle (gai ou lesbienne) ou bisexuelle. »²

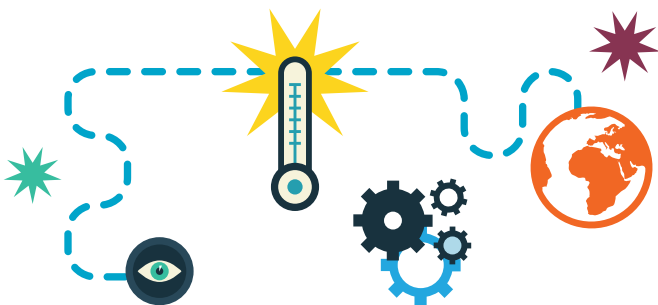
Genre

Le genre a trait aux attentes sociétales en ce qui concerne la façon dont les femmes et les hommes doivent se comporter et les rôles qu'ils jouent les uns par rapport aux autres dans les différentes cultures.

- Le genre varie selon les cultures, est une variable dynamique et peut changer avec le temps (*masculinité, féminité*).
- Le genre est une conception *sociale* qui fait référence aux relations entre les sexes en fonction de leurs rôles respectifs dans la famille et dans la société.
- Il englobe les caractéristiques économiques, politiques et socioculturelles, les contraintes et les possibilités associées au fait d'être un homme ou une femme.

 **Par exemple :** Dans de nombreux pays, on s'attend à ce que le genre féminin s'occupe de la maison et que le genre masculin répare ce qui est cassé. Bien entendu, cela peut varier entre les pays ou au sein même des pays.

- L'identité du genre fait référence au sens profond et *interne* d'une personne d'être un homme ou une femme, ou quelque chose d'autre ou entre les deux, qui peut correspondre ou non au sexe attribué à la naissance.



- L'expression du genre fait référence à toutes les caractéristiques et à tous les comportements *externes* qui sont socialement définis comme masculins ou féminins, comme l'habillement, les manières, les modèles de discours et les interactions sociales. L'expression du genre d'une personne peut correspondre ou non à l'identité de son genre ou à son sexe biologique.
- Le transgenre fait référence collectivement aux personnes qui remettent en question les normes strictes du genre en se comportant comme des hommes « efféminés » ou comme des femmes « masculines », en adaptant des rôles de « troisième genre » (voir ci-dessous) ou en suivant un traitement hormonal et chirurgical pour adapter leur corps au sexe voulu. Lorsque des personnes ressentent que leur genre et leur sexe ne correspondent pas (ce que l'on appelle la « dysphorie du genre »), elles peuvent décider de passer physiquement du sexe masculin au sexe féminin, ou vice versa.⁴ Bien que le sexe soit donc généralement permanent, il peut toutefois changer dans ces situations.
 - Le transgenre peut également inclure les transsexuels (un terme plus ancien, plus utilisé en médecine, pour les personnes atteintes de dysphorie du genre qui ont subi ou prévoient subir une intervention chirurgicale pour faire correspondre leur sexe à leur identité du genre)⁵ et les personnes intersexuées (des personnes nées avec une anatomie sexuelle ni masculine ni féminine ; toutefois, la majorité des personnes intersexuées ne souffrent pas de dysphorie du genre ou ne s'identifient pas en tant que transgenre)⁶.
 - Le troisième genre fait référence à une notion de genre qui n'est pas binaire, c'est-à-dire ni féminin, ni masculin, ou peut-être quelque part entre les deux. Certaines personnes estiment que ces deux catégories ne reflètent pas qui elles sont. Le concept de troisième genre est un concept culturellement et individuellement contextuel. Un transgenre ou une autre personne qui ne souhaite tout simplement pas s'identifier en tant que femme ou homme pourrait également préférer cette catégorie. Vous trouverez un exemple à l'adresse : <https://thesocietypages.org/trot/2018/07/03/gender-identity-and-pakistan-third-gender/>.
- L'égalité du genre est un état ou une condition qui permet aux femmes et aux hommes de jouir sur un pied d'égalité des droits de l'homme, ainsi que de biens d'opportunités et de ressources socialement précieux. Cela ne se résume pas uniquement à l'adoption de lois ou à la parité des effectifs ; cela signifie aussi l'élargissement des libertés et l'amélioration de la qualité de vie en général pour tous.

- L'équité du genre est un principe d'équité entre les femmes et les hommes. Afin de garantir l'équité, il faut souvent prévoir des mesures pour compenser les désavantages historiques et sociaux qui peuvent empêcher les femmes et les hommes de travailler sur un pied d'égalité. L'équité mène à l'égalité.



Exemple : un programme universitaire en ingénierie offre des bourses d'études générales aux étudiants en ingénierie. N'importe qui peut poser sa candidature et, en théorie, un nombre égal de jeunes hommes et de jeunes femmes pourrait se voir décerner ces bourses ; ce serait l'égalité. En revanche, l'équité signifierait offrir des bourses d'études supplémentaires spécialement aux jeunes femmes qui souhaitent poursuivre des études en ingénierie afin d'essayer d'augmenter le nombre d'étudiantes dans le cadre du programme. Une fois encore, l'idée est que l'équité mène (éventuellement) à l'égalité.

- L'émancipation des femmes est le processus par lequel les femmes et les jeunes filles acquièrent le pouvoir d'agir librement, d'exercer leurs droits et de faire valoir leur potentiel en tant que membres à part entière et égalitaire de la société. Bien que l'émancipation vienne souvent de l'intérieur (et que les personnes peuvent s'émanciper), les cultures, les sociétés et les institutions créent des conditions qui peuvent faciliter ou fragiliser les possibilités d'émancipation.

ET CE N'EST PAS TOUT !

Tout comme les gens sont diversifiés, les concepts et les termes utilisés pour les décrire le sont aussi, les défis auxquels ils sont confrontés et certains des moyens de les relever. Voici quelques idées plus importantes.

La violence basée sur le genre (GBV)⁷ est un abus physique, mental, social ou économique contre une personne en raison du genre de cette personne. Cela comprend : a) la violence qui cause ou est susceptible de causer à la personne un préjudice ou des souffrances physiques, sexuelles ou psychologiques (y compris la menace de ces actes, la contrainte ou la privation arbitraire de la liberté) que ce soit dans la vie publique ou privée ; et b) une maltraitance physique, mentale, sociale ou économique réelle ou potentielle qui est perpétrée dans une relation domestique.

- La GBV qui se produit à l'intérieur ou autour de l'école est appelée violence basée sur le genre en milieu scolaire (SRGBV).

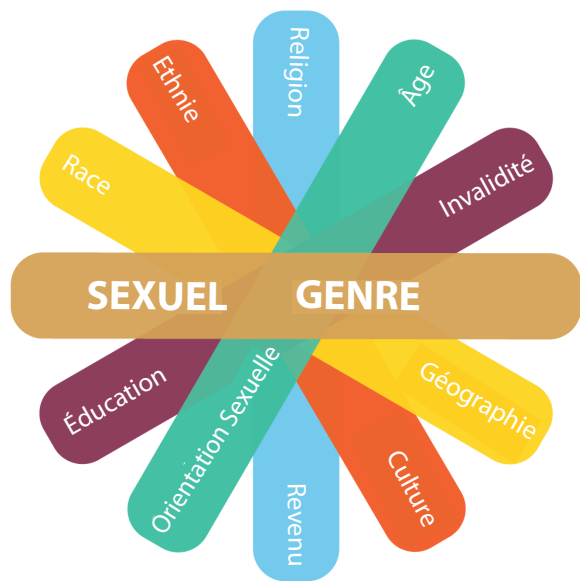
- La SRGBV est d'abord et avant tout une question qui relève des droits de l'homme. Cependant, la SRGBV est également un élément essentiel dans la détermination de la présence, de la rétention et des résultats de l'éducation des élèves. Elle peut prendre la forme de harcèlement basé sur le genre et de violences physiques (de la part d'autres élèves ou d'un enseignant), de châtiments corporels, de pressions exercées par les enseignants sur les élèves pour avoir des relations sexuelles en échange de bonnes notes, etc.

L'engagement des hommes⁸ est une approche programmatique qui implique les hommes et les garçons (a) en tant que clients et bénéficiaires, (b) en tant que partenaires et (c) en tant que vecteurs du changement en assurant activement la promotion de l'égalité des genres, de l'émancipation des femmes et de la transformation des définitions inéquitables de la masculinité. Dans le contexte de la scolarité, et plus particulièrement en ce qui concerne l'enseignement des STIM, il peut s'agir de partenariats avec des hommes et des garçons dans le but de promouvoir l'intérêt des filles et la poursuite des objectifs scolaires et professionnels liés aux STIM.

! On pourrait, par exemple, avoir des dialogues avec les élèves de sexe masculin dans les cours de STIM sur les stéréotypes sexistes relatifs à qui peut réussir en STIM et comment ils peuvent contribuer à créer un environnement favorable qui encourage la confiance en soi des filles en ce qui concerne leurs capacités dans ces domaines.

On peut définir l'intersectionnalité comme suit : « La nature interconnectée des catégorisations sociales comme la race, la classe sociale et le genre, telles qu'elles s'appliquent à une personne ou à un groupe donné, et qui sont considérées comme créant des systèmes interdépendants et imbriqués de discrimination et de désavantage. » Le concept peut être utilisé pour examiner la manière dont des identités et des attributs différents peuvent interagir pour renforcer les préjugés négatifs concernant une personne et la désavantager.

! **Par exemple :** Une étudiante d'un groupe ethnique minoritaire est dans une classe d'enseignement des STIM composée principalement de garçons d'un groupe ethnique majoritaire. Nous pouvons analyser la situation en observant d'abord les catégories sociales qui pourraient exercer un impact sur la dynamique de la classe et donc sur l'intérêt potentiel et la confiance en soi de l'élève dans un sujet STIM donné. Dans ce cas, c'est une fille dans une classe où pratiquement tous les garçons ont l'impression que, parce qu'elle est une fille, elle ne peut pas être bonne dans cette matière, et ils peuvent faire des commentaires désobligeants quand elle essaie de répondre aux questions



ou de participer. En tant que minorité ethnique, elle peut aussi être victime d'un manque de respect supplémentaire qui réduit encore davantage son estime de soi. De cette façon, on peut examiner les facteurs (multiples) qui peuvent contribuer au manque d'intérêt de cette étudiante pour les STIM et essayer ensuite de les résoudre en conséquence. L'utilisation de l'intersectionnalité comme loupe au travers de laquelle comprendre la diversité des élèves et les différents défis auxquels ils sont confrontés peut être un outil puissant pour aider toutes les personnes à réussir.

RENDEZ-VOUS SUR WWW.STEM2D.ORG

La fiche-conseil « Présentation du genre » a été élaborée par FHI 360 pour l'initiative WiSTEM²D de Johnson & Johnson (**W**omen in **S**cience, **T**echnology, **E**ngineering, **M**athematics, **M**anufacturing, and **D**esign). **(Les femmes dans le domaine des sciences, de la technologie, de l'ingénierie, des mathématiques, de la fabrication et de la conception)**

1. Ramsey. M. (2014). FHI 360.
2. American Psychological Association. (May 21, 2019). APA Dictionary of Psychology: Sexual Orientation. Retrieved from <https://dictionary.apa.org/sexual-orientation>.
3. Canadian Institutes of Health Research. (May 20, 2019). What is Gender? What is Sex? Retrieved from <http://www.cihr-irsc.gc.ca/e/48642.html>.
4. International Society for Sexual Medicine. (May 21, 2019). What is Gender Reassignment Surgery? Retrieved from <https://www.issm.info/sexual-health-qa/what-is-gender-reassignment-surgery/>.
5. GLAAD. (August 26, 2019). GLAAD Media Reference Guide – Transgender. Retrieved from <https://www.glaad.org/reference/transgender>.
6. Intersex Society of North America. (August 26, 2019). What's the Difference between Being Transgender or Transsexual and Having an Intersex Condition? Retrieved from <http://www.isna.org/faq/transgender>.
7. Ramsey. M. (2014). FHI 360.
8. Ibid.
9. Oxford Living Dictionaries: English. (May 20, 2019). Intersectionality. Retrieved from <https://en.oxforddictionaries.com/definition/intersectionality>. in Teaching and Learning Materials. (U.S. Agency for International Development).