

TIP SHEET.

Implicar a las niñas

¿QUÉ ES UN ENTORNO DE APRENDIZAJE O UN SALÓN DE CLASE CON PERSPECTIVA DE GÉNERO?

Es un espacio de aprendizaje en el que ambos géneros participan y se benefician por igual de la transferencia de conocimientos. También es uno en el que se tratan las barreras de género en el aprendizaje a través del contenido y la participación inclusiva de los estudiantes o participantes. Dicho espacio es fundamental para garantizar que todos alcancen su máximo potencial de aprendizaje.¹

LA GESTIÓN DE GRUPOS O DE SALONES DE CLASE ES FUNDAMENTAL

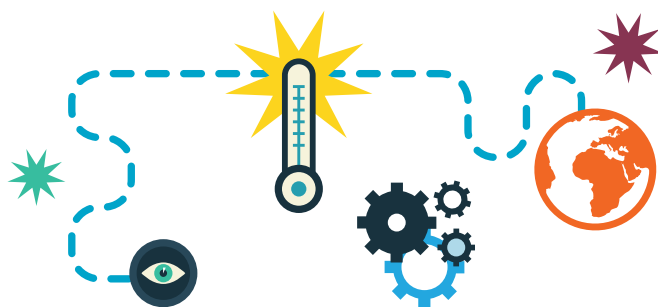
Cuando usted está a cargo de un grupo, ya sea en un salón de clase, un programa extracurricular o un evento comunitario, usted es un educador temporal. Como tal, es necesario que tenga en cuenta ciertos puntos a la hora de implicar a jóvenes participantes, especialmente en grupos de género mixto, pero también en grupos donde todas sean niñas:

- Un aspecto clave en la participación de las niñas en un grupo o salón de clase es el hecho de sentirse apoyadas.² Si otros estudiantes (especialmente niños) las critican o se burlan de ellas cuando hacen o responden preguntas, pueden perder la motivación de participar y de estudiar Ciencia, Tecnología, Ingeniería, Matemática, Fabricación y Diseño (Science, Technology, Engineering, Math, Manufacturing, & Design, STEM²D), así como perder otros intereses. Asegúrese de que las burlas se detengan abruptamente y de que la víctima de las burlas reciba el apoyo para compartir su punto de vista y ser respetada por el grupo. Si otras niñas ven cómo se maneja esto, su deseo de participar también se verá influenciado.
- Asegúrese de que los estudiantes no se interrumpan entre sí ni eviten que otros hablen. En muchos países del sur global o en vías de desarrollo, esta puede ser una dificultad particular; los niños y los jóvenes suelen hablar por encima de —o hablar *por*— las niñas y las jóvenes; sea consciente de esto y asegúrese de que las niñas tengan las mismas oportunidades de hablar.

ESTRATEGIAS:

1. Diríjase con respeto y con calma al participante que esté burlándose y explíquele que todos tienen algo importante para decir y que el grupo puede aprender de las distintas perspectivas.
2. Más tarde en la clase, si es posible, mencione la contribución que hizo la estudiante/participante que fue víctima de la burla y reafirme el valor de su contribución al debate.
3. Pídale a los estudiantes que trabajen en parejas o en grupos reducidos, donde puedan sentirse más cómodos para compartir sus puntos de vista y puedan enfocarse más en la tarea o el tema en cuestión.³

ESTRATEGIA: Refuerce estrictamente la práctica de solo permitir hablar a los estudiantes que levantaron la mano y a quienes el docente les haya indicado hablar, o bien que fueron invitados a hablar. Si un estudiante empieza a interrumpir a otro, explíquele con amabilidad, pero con firmeza, que es importante escuchar a todos y que hay que respetar el derecho de los otros a hablar, tal como a uno le gustaría que lo respeten. Es importante mantenerse calmado y respetuoso con los estudiantes a fin de demostrarles el comportamiento que se espera de ellos.



LOS PREJUICIOS INCONSCIENTES Y SU IMPACTO NO INTENCIONADO

Los prejuicios inconscientes son muy frecuentes y pueden tener consecuencias no intencionadas. Los prejuicios inconscientes se basan en "...estereotipos sociales que se forman conscientemente sobre ciertos grupos de personas... [estos] son mucho más prevalentes que los prejuicios conscientes y suelen ser incompatibles con los valores conscientes de uno".⁴ Los prejuicios inconscientes pueden afectar la forma en que el docente interactúa con los estudiantes o los participantes, así como repercutir en el contenido dado.

- En promedio, los docentes interactúan más con niñas que con varones, aunque esto varíe según el grado.⁵
- Con frecuencia, los docentes expresan prejuicios inconscientes sobre el género cuando dan elogios o críticas. Las niñas reciben elogios desproporcionados por su buen comportamiento en lugar de recibirlos por dar respuestas correctas, y tienden a recibir críticas desproporcionadas por dar la respuesta incorrecta. Por el contrario, a los niños se les dan elogios desproporcionados por dar respuestas correctas y críticas desproporcionadas por sus comportamientos negativos.⁶
- La mayoría de las personas usan inintencionadamente sustantivos y pronombres masculinos cuando se comunican (tanto en forma verbal como escrita) y suelen nombrar a los hombres antes que a las mujeres (p. ej., niños y niñas, hombres y mujeres). Intente combinar y equilibrar estas menciones.⁷
- El lenguaje corporal también puede ser influyente. Evite hacer señales no verbales no intencionadas, como expresiones faciales o gestos con las manos, que puedan interpretarse como despectivas o condescendientes. Cuando se hacen a una niña, dichos gestos pueden interpretarse como juicios relacionados con su género o con su capacidad en general.⁸
- Con frecuencia, los materiales de presentación describen inadvertidamente al hombre y a la mujer en forma desigual. Intente lograr lo siguiente:
 1. Igual frecuencia de representación de género.
 2. Ilustraciones y fotografías inclusivas y equitativas en términos de género (evite estereotipos y represente a los géneros como iguales).
 3. Lenguaje inclusivo y equitativo en términos de género (como se habló más arriba).
 4. Roles transformacionales y equitativos en términos de género (asegúrese de que ambos géneros sean vistos como aptos en roles tradicionales y no tradicionales).⁹

LA IMPORTANCIA DE LAS MUJERES REFERENTES PARA LAS NIÑAS Y LOS NIÑOS

No se puede subestimar el valor de mostrar ejemplos de mujeres exitosas en los campos de STEM. Esto es de especial importancia cuando los voluntarios varones hablan con los grupos. Por supuesto que los voluntarios deben compartir sus propias historias, pero también deben complementarlas con ejemplos de mujeres referentes, ya sean famosas (contemporáneas o históricas) o simplemente mujeres que ellos conozcan personalmente.

OBSERVE A LA CLASE O AL GRUPO Y PREGÚNTESE:

¿Las niñas y los niños participan por igual?

¿Hay estudiantes que sean víctimas de burlas cuando hacen o responden preguntas?

¿Los varones no interrumpen a las niñas cuando hablan?

Y

¿Llamo a las niñas y los niños con la misma frecuencia?

¿Mis materiales de presentación tienen perspectiva de género?

¿Me refiero a las niñas y a los niños de la misma manera en mi lenguaje verbal y evito tener un lenguaje corporal inintencionadamente negativo?

VISITE WWW.STEM2D.ORG.

Implicar a las niñas fue desarrollado por FHI 360 para la iniciativa Mujeres en Ciencia, Tecnología, Ingeniería, Fabricación y Diseño (**W**omen in **S**cience, **T**echnology, **E**ngineering, **M**athematics, **M**anufacturing, and **D**esign, WiSTEM²D) de Johnson & Johnson.

1. Bever, S. (2016). Creating Supportive Learning Environments for Girls and Boys: A Guide for Educators. (U.S. Department of State).
2. Ramsey, M. (2017). Rapid Review Presentation. University Support and Workforce Development Program (U.S. Agency for International Development).
3. Bever, S. (2016). Creating Supportive Learning Environments for Girls and Boys: A Guide for Educators (U.S. Department of State).
4. <https://diversity.ucsf.edu/resources/unconscious-bias>
5. Seifert, K., and Sutton, R. (2009). Educational Psychology: A Global Text. (The Global Text Project). <http://home.cc.umanitoba.ca/~seifert/EdPsy2009.pdf>
6. Ibid.
7. Mlamba, P., Dioum, M., Makoye, H., Murage, L., Wagah, M., and Washika, R. (2005). Gender Responsive Pedagogy: A Teacher's Handbook. (Forum for African Women Educationalists).
8. Ibid.
9. RTI International (2015). A Guide for Strengthening Gender Equality and Inclusiveness in Teaching and Learning Materials. (U.S. Agency for International Development).